



おとふけ

# 社協だより

No. 122

発行 社会福祉法人 音更町社会福祉協議会 音更町大通 11 丁目 1 番地 ☎ 42-2400  
E-mail : otofuke-shakyo@rainbow.plala.or.jp  
HP : http://otofuke-shakyo.jp

平成26年9月25日

町に愛を。胸に羽根を。  
～赤い羽根共同募金運動がはじまります～



10月1日から12月31日までの間で全国一斉に赤い羽根共同募金運動が行われます。今年も皆様からの温かいご協力をお願いいたします。

平成26年度 目標額

**4,300,000円**

## 目次

- P 2 . . . 赤い羽根共同募金の仕組み
- P 3 . . . 昨年の募金実績、寄付金ピンバッジのご紹介、歳末たすけあい運動について
- P 4 . . . 除雪作業会員の募集、社協事業の報告
- P 5 . . . 地域交流サロン入門講座のご案内、配食ボランティアのご紹介
- P 6 . . . 寄付金・寄付物品のご紹介
- 折込 . . . 募金用封筒、封筒募金協力をお願い（チラシ）

この社協だよりは、赤い羽根共同募金助成金が使われています。

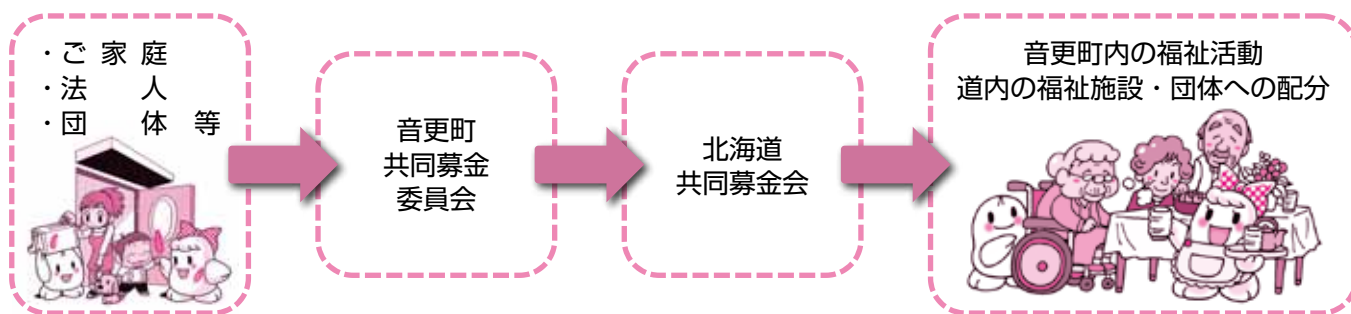


# 赤い羽根共同募金の仕組み

## 赤い羽根共同募金とは

共同募金は、国や地方公共団体ではなく、共同募金会という民間団体によって行われる募金です。

この募金によって地域の福祉活動の支援の他、災害時の「災害ボランティアセンター」の設置や運営など、被災地支援にも役立てられます。音更町共同募金委員会では、高齢者や子供たち、体の不自由な方など様々な手助けを必要とする方の支援や福祉活動などに助成し、有効に活用しております。



## 募金の方法

- ① 封筒募金 ~ 各戸へ募金用封筒を配布し協力を願います。  
(※募金用封筒は郵送できませんのでご注意ください。)
- ② 法人募金 ~ 企業へ訪問、または文書により協力を願います。
- ③ 町内会募金 ~ 町内会を通じ協力を願います。  
※その他、職域募金や学校募金、またはスーパーや病院、イベントなどで募金箱を設置して協力をお願いしています。

## 赤い羽根共同募金・歳末たすけあい募金は確定申告により税額控除の対象になります

- 法人の場合  
法人税を納める法人は寄付金全額が損金に算入されます。
- 個人の場合  
【所得税】寄付金全額(年間所得の40%を限度)から2千円差し引いた額が所得から控除されます。  
【住民税】寄付金全額(年間所得の30%を限度)から2千円差し引いた額の1割が住民税の額から控除されます。

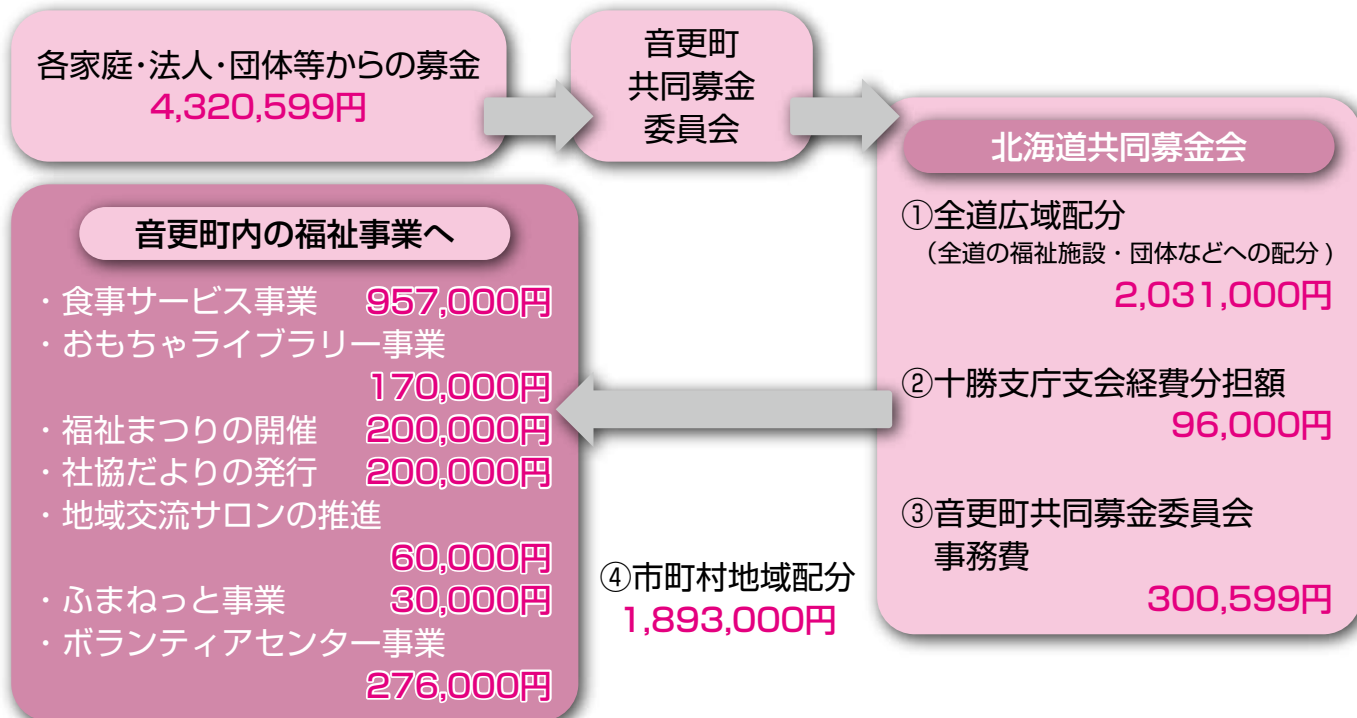
### ◆ 福祉まつりinおとふけにて募金協力いただきました ◆

7月27日(日)に音更町総合福祉センターにて開催された福祉まつりにて募金箱を設置し協力を呼び掛けた結果、皆様のあたたかい善意により8,800円の実績をあげることができました。役職員一同、謹んでお礼申し上げます。



## 昨年の共同募金実績

【運動実施期間：平成25年10月1日～12月31日】



## 寄付金ピンバッジのご紹介

【シマエナガ】



シマエナガをモチーフにしたデザインの北海道限定「赤い羽根共同募金」ピンバッジです。販売額は500円で、制作費を除いた405円が音更町共同募金委員会への募金となります。購入を希望される際は、事務局までお問い合わせください。(限定30個)

【仕様】 サイズ 25mm×24mm

蝶タック留め、オリジナル台紙付、PP納入り、ブラックニッケルメッキ  
1個 500円

## 。。。12月からは「歳末たすけあい運動」。。。

12月1日から12月31日までの1ヶ月間、共同募金活動の一環として全国一斉に行われます。お寄せいただいた募金は歳末時期に行われる福祉事業に活用されます。赤い羽根募金同様、ご協力お願い申し上げます。

歳末たすけあい募金は主に次の事業に活用されます

ひとり親家庭への  
援助品の配布



ひとり暮らしの高齢者を  
対象とした会食会



幼児を対象とした  
クリスマスパーティー





# 社協 インフォメーション

高齢者就労センター

# 除雪作業会員 大募集!!

高齢者就労センターでは、冬期間(概ね12月~2月)除雪作業をする会員を募集しています。身体を動かして健康を維持しながら充実した毎日を送ってみませんか。会員の登録は随時行っています。

少しでも興味がある方は、一度お問い合わせください。

<内 容>音更町内の一般家庭などの除雪作業 (屋根の雪下ろしは行っていません)

<作業時間>午前8時30分~午後4時00分くらいまで

<配 分 金>\*注1 1時間につき 840円 ※交通費別途

\*配分金とは~会員が仕事をした時の対価を「配分金」といいます。また金額は作業の種類や内容により異なります。

会員の仕事は、請負・委任として行うものなので、対価は「給料」「賃金」とはいいません。

## 作業をするためには？



- 高齢者就労センターの会員登録が必要になります(登録に費用はかかりません)
- 音更町内在住の概ね60歳以上の健康な方
- 経験・未経験は問いません
- 毎月決められた日に働いた分の配分金が支払われます

音更町高齢者就労センター 音更町大通11丁目1番地 音更町総合福祉センター内  
電話 42-3335 FAX 42-5481

## 福祉まつりinおとふけ2014

7月27日(日) 総合福祉センターで「福祉まつりinおとふけ2014」を開催しました。

当日は雨が降ったりやんだりと少し残念なお天気でしたが、たくさんの方が会場に足を運んでくれました。

福祉施設や関係団体の出店ブースではいろいろな食べ物や飲み物を販売し、特設ステージではダンス、クイズなどのステージイベントがお客さんを楽しませてくれました。

来年も皆様が福祉に気軽にふれあえるお祭りを企画しますので遊びに来て下さい。

そして祭りの準備及び開催につきましては、多くの方々にボランティアでお手伝いをして頂き誠にありがとうございました。



## おもちゃライブラリー七夕まつり

総合福祉センターで月2回(第2木曜・第4土曜)開放しているおもちゃライブラリーの一環として、8月7日(木)に「七夕まつり」を開催しました。

まつりでは、『風の会』の皆さんが七夕にちなんだ手遊びやパネルシアターを披露してください、子どもたちは夢中になって見て踊って楽しみました。

またお母さんと一緒に作る“うちわ作り”では、お星さまの形をした折り紙をうちわに貼り付けたり、思い思いの絵を描いて上手にオリジナルうちわを作りました。

最後には、ボランティア花風船によるおやつプレゼントが一人ずつに手渡され、参加した子どもたちは嬉しそうにおやつを食べていました。



地域交流サロン入門講座開催のご案内

# 『地域交流サロンを学ぶ』



現在、地域住民の集いの場、生きがいづくりや仲間づくりの場としての「地域交流サロン」に関心が高まっています。

地域に開かれたサロンづくりを行うことを目的とし、講演と実践発表を通じて、学ぶ機会となりますので、是非参加ください。

◆日程 平成26年10月28日(火) 18時30分～20時30分

◆内容 講演 「高齢者を取り巻く現状について」

講師 帯広大谷短期大学社会福祉科 准教授 佐藤英晶氏

実践発表 「わたしたちのサロン活動」

発表者 花のほほえみ 棚橋政子氏

仲区なかよし会 本田淳子氏

◆会場 音更町総合福祉センター（音更町大通11丁目1番地）

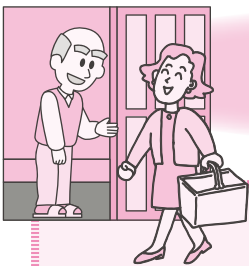
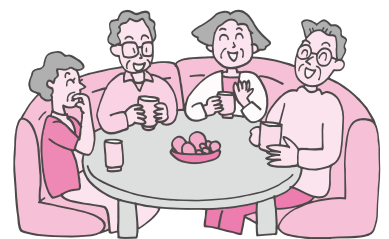
◆対象 サロンの立ち上げを予定している方、地域交流サロンに興味のある方

◆定員 50名

◆参加費 無料

◆参加申込・問い合わせ

10月22日(水)までに音更町社会福祉協議会へ電話でお申込みください 電話42-2400



## 配食ボランティアのご紹介

### 配食ボランティアとは？

高齢や障がいにより食事作りが困難な方にお弁当(夕食)を届けるボランティアです。男性、女性は問わず、ご夫婦での活動も可能です。初めての方は職員が同行しながら説明します。また、見学や体験もできますのでお気軽にご相談ください。

～活動は、ご都合の良い日に合わせて調整します。～

**活動時間** 14時00分～  
(1時間程度になります)

**配達場所** 音更町内  
(2コースに分かれての  
配食になります)

**必要資格** 普通自動車免許(AT限定可)



配食は社会福祉協議会の公用車で行います。

# \*ご厚志ありがとうございました\* 平成26年6月2日～平成26年9月11日

預託されました浄財を紹介いたします。 預託された浄財は配分先において有効に活用させていただきます。

## ◎金 銭

(敬称略)

寄 付 者 氏 名	寄付金(円)	寄 付 金 使 途
(株)のむら葬祭	10,000	福祉まつり
高玉興業	10,000	
国際ソロプチミストおとふけ	10,000	
恩田農園	10,000	
音更ライオンズクラブ	30,000	
音更町技能士会	17,331	社会福祉事業
音更町民チャリティゴルフ大会実行委員会	83,000	
音更消防団本部	10,000	
音更蕎麦研究会	8,000	
野村 泰司	6,000	
宝来第4区町内会交流サロン部ふれあいの輪	5,600	
利浪 玲子	5,000	
松井 繁	3,000	
音更町青年団	1,076	
匿名	30	



## ◎物 品

(敬称略)

預託品名	預託者氏名	数 量	預託品名	預託者氏名	数 量
リングブル	白ゆり来楽部	1kg	タオル	米内山 得子	50枚
	中山 寛	数量不明		清和ともしびの会	17枚
	国際ソロプチミストおとふけ	5kg		未松 美代子	30枚
	青葉町内会	5kg	使用済みプリペイドカード	どんぐりの家共同作業所	106枚
	清和ともしびの会	3.37kg	柴田 祐真・未緒・花乃	6枚	
	柴田 祐真・未緒・花乃	2kg	使用済み切手	白ゆり来楽部	50枚
	谷口 壽吉	1.5kg		中山 寛	152枚
	柳町フォークダンス同好会	0.73kg		国際ソロプチミストおとふけ	6,184枚
	小笹 千佳子	1.3kg		音更町ブルースカイ	3,262枚
	木野東小学校ボランティア委員会	25kg		相馬 亘	2,000枚
	阿部 フチ子	0.85kg		清和ともしびの会	1,275枚
石川 重信	47,000個	どんぐりの家共同作業所		600枚	
山口 幸子	2,200個	柴田 祐真・未緒・花乃	770枚		
ペットボトル キャップ	白ゆり来楽部	300個	トルコ桔梗	川端 潔	31束
	中山 寛	500個	ほうれん草	川端 潔	4箱
	あさひ苑利用者・職員一同	3,750個	座布団カバー	ボランティア花風船	10枚
	国際ソロプチミストおとふけ	29,500個			
	音更小学校	15,000個			
	青葉町内会	14,760個			
	中鈴蘭町内会	16,400個			
	地域で一緒に暮らそう会	1,170個			
	清和ともしびの会	6,471個			
	よつ葉乳業(株)十勝主管工場	2,070個			
	西條 恵介	1,000個			
	柴田 祐真・未緒・花乃	1,060個			
	柳町フォークダンス同好会	1,180個			
小笹 千佳子	1,200個				
木野東小学校ボランティア委員会	56,000個				
阿部 フチ子	2,540個				
匿名	800個				

【お願い】  
キャップについている  
ポイントシールは剥が  
してください。  
調味料のフタなど清涼  
飲料水以外のキャップ  
は入れないようにして  
ください。



木野東小学校ボランティア委員会