



おとふけ

# 社協だより

No. 121

発行 社会福祉法人 音更町社会福祉協議会 音更町大通 11 丁目 1 番地 ☎ 42-2400  
E-mail : otofuke-shakyo@rainbow.plala.or.jp  
HP : http://otofuke-shakyo.jp

平成26年6月25日

# 福祉まつりinおとふけ 2014

## ステージイベント

特設ステージでは、バンドや踊り・  
じゃんけん大会・防災クイズなど  
楽しいステージショーが  
盛りだくさん！

豪華景品が  
当たる  
お楽しみ  
抽選会も

## 各種 イベント

- 体験スタンプラリー  
★素敵なプレゼント付！  
(手話・車いす・バルーンアート他)
- 介護用品展示コーナー
- 介護予防コーナー
- 介護食試食コーナー
- 歯科コーナー  
(入れ歯洗浄・フッ素洗口・歯科相談)
- 手打ち蕎麦販売
- 包丁・まな板研ぎ  
(包丁・まな板研ぎを希望される場合は  
午前中までに持参ください)
- 福祉団体等即売・模擬店 他

日時

# 7/27日

午前10時～午後2時 雨天決行

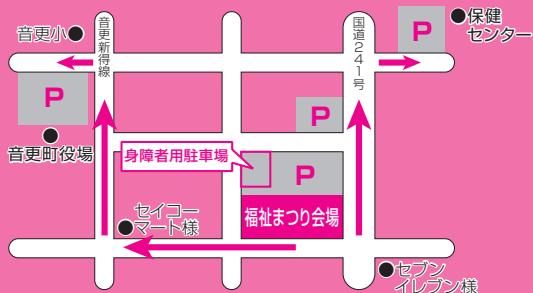
場所

音更町総合福祉センター (音更町大通 11 丁目 1 番地)

※混雑が予想されますのでなるべく公共の交通機関をご利用ください。

臨時  
駐車場

音更町役場 (音更町元町 2)、音更町保健センター (音更町新通 8)



●問合せ：音更町社会福祉協議会 TEL0155-42-2400



主催：音更町社会福祉協議会 後援：音更町・音更町商工会・音更町農業協同組合・木野農業協同組合・町内ボランティアおよび各種団体

この社協だよりは、赤い羽根共同募金助成金が使われています。



# 平成26年度 社協の事業について

## \*\*\*\*\* 主な事業 \*\*\*\*\*

### ●社協会員の加入のお願い

町内会・社協推進員の皆様のご協力をいただき、町民の皆様が会員にご加入下さるようお願いいたします。(6、7ページ)

### ●社協だより・ホームページによる周知

年4回社協だよりを発行し、社協活動についてお知らせしています。

また、町民により広く社協の活動を理解いただくため、ホームページにより、地域での福祉活動、ボランティア情報等の情報を発信します。



ホームページアドレス <http://otofuke-shakyo.jp/>

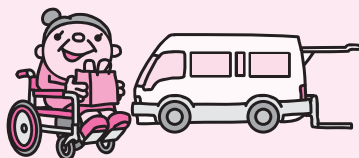
### ●食事サービス事業

日頃、自力で食事を作ることが著しく困難な高齢者や障がい者に、ボランティア等の協力を得ながら1食510円(生活保護世帯は360円)の自己負担により、温かい食事を届けるものです。日頃の食生活のバランスも改善されるほか、配達時における安否確認の役割も兼ね揃えています。



### ●移送サービス事業

音更町より委託を受け、軽度患者の通院送迎を実施いたします。申請窓口は音更町地域包括支援センターになります。電話：32-4567



### ●ふまねっと活動の推進

高齢者の歩行機能の改善や認知症の予防、障がい者の運動学習などを目的に「ふまねっと」という道具を活用し、地域全体で健康増進に努め取り組んでいただけるように支援します。(6ページ)



### ●ひとり暮らし会食交流会

70歳以上のお一人で暮らされている方を対象に、交流促進を目的とし会食交流会を実施いたします。

昨年は十勝川温泉を会場に、140名の方が集まり、人情芝居や温泉入浴などを楽しみました。



### ●家族介護者交流会

音更町より委託を受け、重度の要介護者の方を介護している家族に対し、交流の場を提供することにより、介護者の身体的・精神的負担を軽減を図ることを目的に実施いたします。



## ●地域交流サロン活動の推進

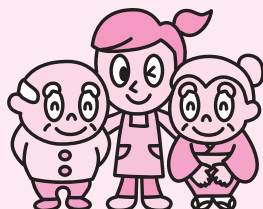
地域の「生きがいづくり」、「健康づくり」を目的に開催されている地域交流サロンの広報活動や相談・支援の他、講座を開催する等、普及推進いたします。(8ページ)



## ●ボランティアセンター事業

ボランティア活動の紹介・派遣及び連絡調整、情報提供・講座や交流会を開催します。

電話42-5005



## ●福祉機材の貸出

車いす、高齢者疑似体験セット、点字セット等の福祉機材を短期間貸出しています。



## ●福祉まつり in おとふけ

7月27日(日)に音更町総合福祉センターにて開催します。各団体のアトラクション、福祉施設等の各種バザーの催しを実施します。



## ●おもちゃライブラリー事業

子供たちが安心して遊ぶことのできる場を月2回開放しております。障がいを持ったお子様でも安心して遊ぶことが出来る布の手作りおもちゃも多数ございます。また七夕まつり、クリスマスパーティ等のイベントも開催します。

### <開催日>

第2木曜日 午前10時～午後2時

第4土曜日 午後1時～午後4時

※総合福祉センター中集会室にて開催しています。(利用無料)



## ●日常生活自立支援事業

高齢や障がい等により判断能力に支障がある生活の方を対象に、生活支援員が福祉サービスの利用援助、日常的金銭管理サービス等を行います。(9ページ)

## ●生活福祉資金貸付事業

北海道社会福祉協議会からの委託を受け、収入が少なく必要な資金の融資を他から受けることが困難な世帯や、障がい者、高齢者世帯の生活安定、向上を図るためにさまざまな資金の相談窓口になります。

## ●応急生活資金貸付事業

生活保護世帯等の応急的な生活資金のため、一時的に小口資金の貸付を行い世帯の自立を図ります。

## ●ひとり親家庭支援事業

18歳以下(高校3年生まで)のお子様を養育されている、ひとり親世帯への歳末援助品を配布いたします。



## ●障がい者生活支援事業

総合福祉センター内「喫茶はっぴい～」において、ボランティアの協力を得ながら在宅生活されている障がい者の自立支援を行います。

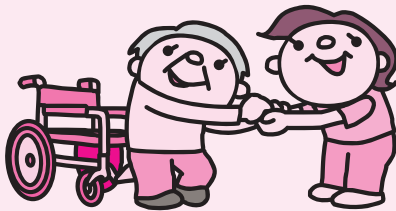


### <喫茶はっぴい～営業時間>

月曜日～金曜日（祝祭日・第3月曜日除く）  
午前10時30分～午後3時30分

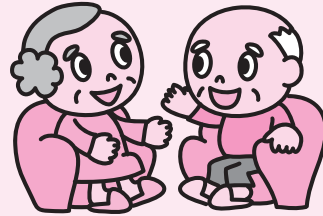
## ●在宅老人デイサービスセンターゆうゆう

介護保険で「要支援」以上の認定を受けた方を対象に、祭日を含む月曜日から土曜日まで週6日間、入浴・食事・レクリエーションや機能訓練などのサービスを提供いたします。 電話32-4722



## ●通所型介護予防教室(すまいる)事業

町より委託を受け、介護認定非該当者や社会交流の機会が少ない高齢者を対象に、火曜日から金曜日までの週4日間、入浴、食事、レクリエーションなどのサービスを提供するとともに生活全般の相談、助言を行い、要介護状態の進行を予防します。



## ●高齢者就労センター

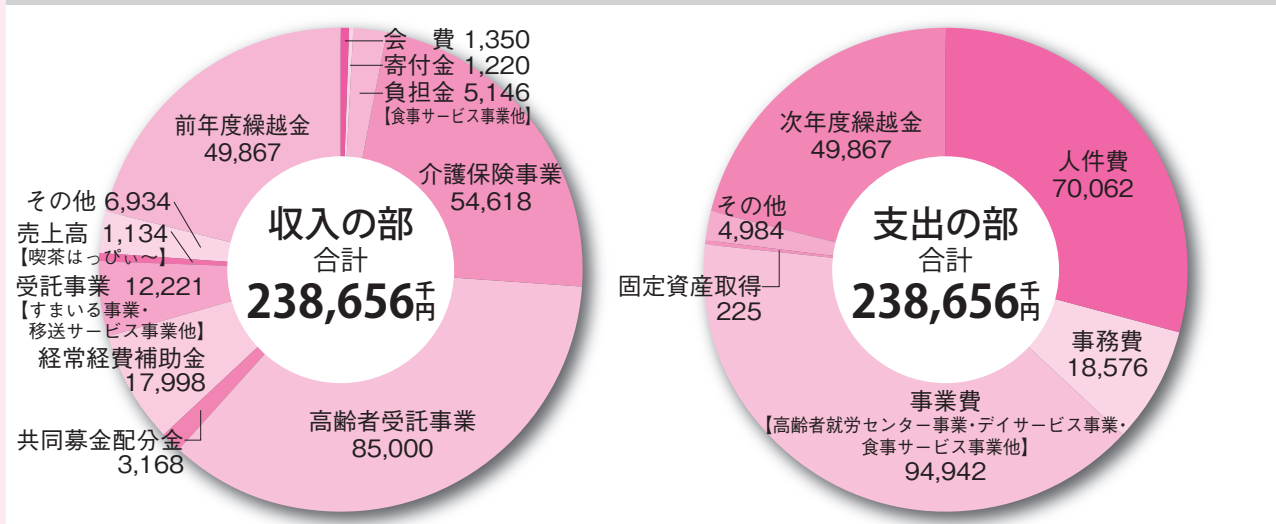
高齢者が現役時代に経験した技能を活かし、生活の充実を図るため就労機会の増大を推進し、地域社会に貢献します。（8ページ）

電話：42-3335

- ①高齢者に適した就労の場の確保
- ②就労に関する相談



## 平成26年度一般会計収支予算 (単位：千円)



# 平成25年度 事業報告

## 地域福祉部門

### ○食事サービス事業

①実利用者数 87名 ②年間延配食数 9,178食

### ○移送サービス事業

①実利用者数 16名 ②実運行日数 163日

### ○ふまねっと活動

①サポーター研修会参加人数 4回開催 延65人参加  
②ふまねっとの貸出 116回貸出 延 1,975名

### ○ひとり暮らし会食交流会

140名参加

### ○家族介護者交流事業

2回開催 延23名参加

### ○おもちゃライブラリー

①通常開放日(第2木曜・第4木曜) 21回開催  
親 延56名・子 延112名参加  
②福祉まつり(7月28日)  
親12名・子28名  
③七夕まつり(8月1日)  
親34名・子46名  
④クリスマスパーティー(12月14日)  
親90名・子131名参加

### ○障がい者生活支援事業

①実利用人員 6名 延べ受入人数 227名  
②喫茶はっぴい～営業日数 226日  
③参加ボランティア実人員 18名  
④延参加ボランティア人数 234名

### ○福祉まつりinおとふけ

7月28日(日) 総合福祉センターで開催

### ○ボランティアセンター

①個人ボランティア登録 62名  
②団体ボランティア登録 34団体(625名)  
③派遣調整 63回(延342名)  
④ボランティア研修  
・ボランティアミニ愛ランドinほんべつ  
9月29日 24名参加  
・とまちボランティア研修交流会  
1月25日 ホテル大平原 8名参加  
・音更町ボランティア研修交流会  
12月6日 総合福祉センター 38名参加  
⑤福祉の体験学習  
・10月15日 音更小学校5年生 69名

### ○地域交流サロン事業

14箇所のサロンを後援

### ○ひとり親家庭支援事業

338世帯(531名)へ図書カードを配布

## 生活福祉支援部門

### ○生活福祉資金貸付事業

受付件数 1件

### ○応急生活資金貸付事業

貸付件数 10件

### ○日常生活自立支援事業

利用者 1名

## デイサービス事業

### ○在宅老人デイサービスセンターゆうゆう

①開設日数 309日 ②利用者数 延 6,896名

### ○通所型介護予防教室すまいる

①開設日数 198日 ②利用者数 延 1,886名

## 高齢者就労センター事業

### ○公共業務

年間延人員 7,449名

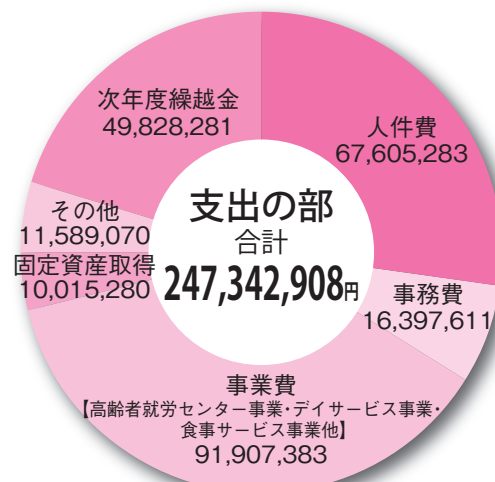
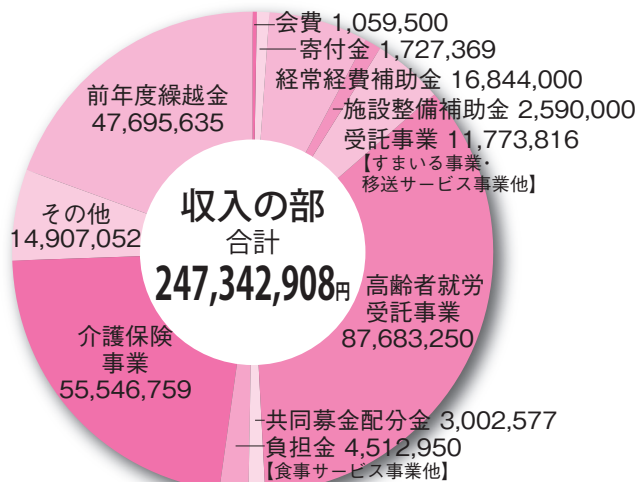
受託件数 37件

### ○民間業務

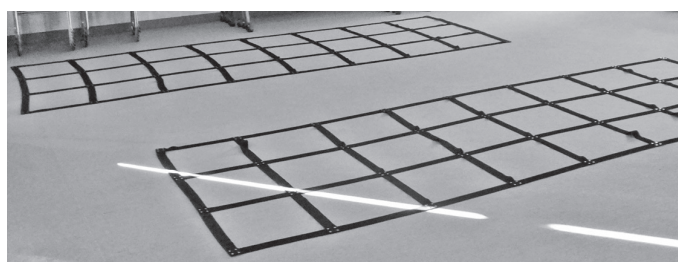
年間延人員 6,257名

受託件数 1,205件

## 平成25年度一般会計収支決算 (単位：円)



# 「ふまねっと」をしてみませんか？



## 「ふまねっと」とは

50センチ四方のマス目が3列に並んだ「あみ」の形をした運動器具です。この「あみ」を踏まないように歩くのが「ふまねっと運動」です。

ただ歩くのではなく、マス目を利用し、ステップを間違わないように考えて歩きます。この運動は、①歩行機能の改善、②認知症の予防に効果があると言われています。

地域での介護予防や健康づくりの運動として開発され、地域の人と人とのつながりを深める目的としても注目されています。

音更町内の多数の老人会、町内会、福祉施設等で行われています。

音更町社会福祉協議会では「ふまねっと」の貸出、サポーターの参加の相談を受け付けております。「ふまねっと運動を体験したい」という方はお気軽にお問合せください。

## 社協の会員制度について

### ～会費の納入にご協力ください～

音更町社会福祉協議会では、町民や各事業所などに広く会員加入のお願いをしています。

皆様から寄せられました会費は、社協が実施する様々な地域福祉事業の財源として活用しています。誰もが安心して暮らせる福祉のまちづくりを進めるための大切な財源となっております。

社協の活動に対しご協力いただき、ひとりでも多くの町民の皆様が会員となっただけのよう、心よりお願いいたします。

### 会員の種類

#### ■世帯会員 『一口 200円』

社協の活動に賛同いただける世帯で、一世帯を単位に世帯会員として会費を納めていただいております。なお、町内会として一括納入いただいております会費についても同様に福祉事業に係る財源であります。

#### ■賛助会員 『一口 2,000円』

社協の活動に賛同いただける企業の皆様に、賛助会員として会費を納めていただいております。

### 納入方法・場所

#### ■現金ご持参の場合

音更社会福祉協議会事務局までご持参ください。

住所：音更町大通11丁目1番地

電話：42-2400

※月～金曜日 午前8時45分～午後5時30分

#### ■口座振込の場合

音更町農協・木野農協より口座振込いただけます。それぞれ金融機関に専用の振込依頼書を用意しておりますので、窓口申し出てください。(手数料はかかりません)

※町内会によっては「社協推進員」が会員加入のお願いにお伺いする場合がございます。

# 平成25年度社会福祉協議会会費納入報告

平成25年度社協会費につきましては、多くの皆様からご協力いただき、ありがとうございました。ご協力いただいた社協会費をここで報告させていただきます。

## 世帯会員

(網掛けは町内会からの一括納付含む)

町内会名	金額(円)	件数(件)
東平和	2,800	
南中新政	3,400	
忍	200	1
稲穂	13,200	2
桜田	22,500	21
宝来第1	10,000	
宝来第2	2,400	3
宝来第5	2,000	1
ひびき野西町第1	7,300	
ひびき野西町第2	1,000	1
ひびき野仲町2丁目	7,900	
ひびき野東町2丁目	7,000	1
北宝来1	36,000	19
東旭	4,000	
旭	4,200	21
報徳	3,000	
北昭和	3,800	
東昭和	3,000	
中昭和	3,600	
昭和	2,000	
共和	2,000	
東昭栄	4,000	
昭栄	6,500	
北明	14,000	
新生	32,600	
双葉	10,000	
三交	3,800	
親和	6,000	
にこにこ	7,800	
桜が丘	14,100	
桜が丘西	10,000	
北陽台	12,600	
柏寿台	3,000	

町内会名	金額(円)	件数(件)
雄飛が丘南区第1	5,500	1
雄飛が丘南区第3	11,000	1
雄飛が丘仲区第1	5,000	
雄飛が丘仲区第2	10,000	
雄飛が丘北	15,200	20
雄飛が丘中央団地	18,400	
六新	16,800	
七福	9,600	
新緑	2,800	
東栄北	11,100	15
東栄南	15,200	2
泉	12,000	
新泉	6,000	
梢	15,000	14
北花園	27,400	
花園	11,300	42
緑が丘	4,000	
東住吉	34,500	18
開進	11,000	1
あやめ	10,000	1
楓	10,000	
柳町仲	14,500	15
柳町南区西	400	2
緑陽台北区第1	21,000	1
緑陽台北区第2	1,000	1
緑陽台仲区東	15,000	1
共栄	29,500	1
緑街	22,000	1
共栄南	10,000	
共栄高台	10,000	
共栄台南	3,000	
共栄台東	4,000	
緑陽	45,000	

町内会名	金額(円)	件数(件)
木野5	12,900	37
木野6	5,000	
木野7	10,000	
木野西11	32,000	34
木野新町	11,000	4
大橋	5,200	
千隆	8,800	
青葉	10,900	17
北蘭東	30,100	51
北蘭西	32,000	1
清和	23,000	3
鈴蘭公園通	4,000	12
然別	7,800	
東土狩	5,800	
矢部	5,000	
鎮鍊	4,000	
上然別	5,000	
北上	1,800	
北栄	2,500	
誉	4,200	
駒場	5,000	3
牧場	6,000	
北駒場	4,000	
東中音更	7,000	
光和	2,000	1
西大牧	800	4
共力	2,600	
友進	2,600	
牧	2,200	
大盛	3,000	
下牧	1,400	
町外納入	1,000	1

## 賛助会員

会社名	金額(円)
音更町農業協同組合	30,000
医療法人社団 宝来中央歯科	10,000
(株)のむら葬祭	15,000
(有)おかの仕出し惣菜店	10,000
三島保温工業	5,000
(株)トーシン	2,000

会社名	金額(円)
音更健康給食協会	2,000
(株)向平健康堂薬局	10,000
帯広信用金庫 音更支店	2,000
光明寺	10,000
(有)道新音更販売所	2,000

### 会費納入合計額

**1,059,500円**

世帯会員 961,500円  
賛助会員 98,000円

急募

## ◆ 高齢者就労センターからのお知らせ ◆



草刈りの作業をしていただける会員さんを募集いたします。

作業内容は主に刈払機や芝刈機を使用しての、町内公園等の清掃及び草刈りの業務です。会員登録は随時行っています。お気軽にお問い合わせください。



- 原則として音更町内在住の60歳以上の健康な方であれば、どなたでも会員登録できます。
- 経験・未経験は問いません。
- 働いたお仕事に応じ毎月決められた日にセンターから配分金が支払われます。

音更町高齢者就労センター TEL42-3335

### \*\*\*いきいきサロンが5周年を迎えました\*\*\*

平成21年5月に開設した地域交流サロン「いきいきサロン」が本年5月で5周年を迎えました。

「5周年記念」となったこの日には、55名の方が参加。高田代表の挨拶の後、世話人の皆様が前日より腕によりをかけて作った赤飯や唐揚げ等の手料理に舌鼓を打ちました。

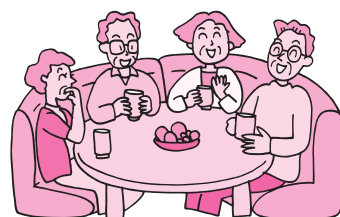
その後、町保健師による生活習慣病予防の講話を聞き、最後に参加者全員で「ボケない小唄」を歌い、なごやかな時間を過ごしました。



### 地域交流サロン事業を推進しています

地域住民が集い、楽しく交流できる場「地域交流サロン」を始めてみませんか？現在、町内には14か所の地域交流サロンが開設されており、毎月定期的に行われています。

社会福祉協議会では立ち上げの際の相談、情報提供や周知等をお手伝いします。お気軽にご相談ください。





# 日常生活自立支援事業のご案内

「日常生活自立支援事業」は福祉サービスの利用手続きや、生活費の管理、年金証書などの大切な書類の預かりをお手伝いします。

◎ご利用いただけるのは、高齢や障がいにより日常生活の判断に不安のある在宅で生活している方、在宅で生活する予定の方です。

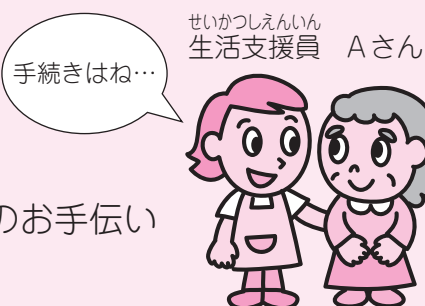
◎サービスを直接提供するのは社会福祉協議会に登録されている「生活支援員」という方です。

◎1回1時間程度の利用で、利用料金1,200円と生活支援員の交通費実費をいただきます。（生活保護を受けている方は、公費で補助されるので無料です。）

## サービスの内容

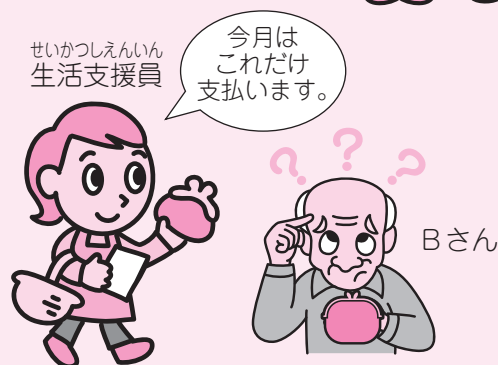
### 1. 福祉サービス利用援助（基本事業）

- 福祉サービスについての情報提供や利用手続きのお手伝い
- 利用している福祉サービスの苦情を解決するための手続きのお手伝い



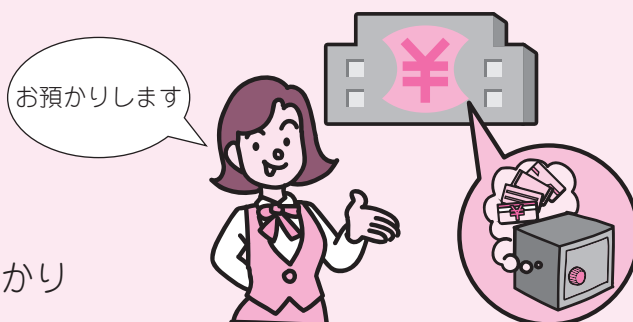
### 2. 日常的金銭管理サービス

- 公共料金の支払いや年金受領の確認、預金からの生活費の払い戻しなど、日常的なお金の管理のお手伝い



### 3. 書類等の預かりサービス

- 定期預金通帳や年金証書など、無くしては困る大切な書類の預かり



## 利用するには

まず社会福祉協議会へご相談ください。ご家族、ご親戚など、ご本人以外の方からの相談でも結構です。相談は無料です。もちろん秘密は厳守します。

またサービスの利用にあたっては、利用されるご本人と契約を結びます。

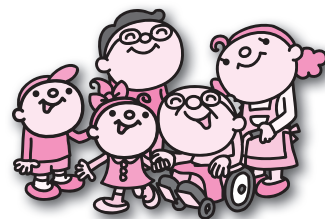
# \*ご厚志ありがとうございました\* 平成26年3月3日～平成26年5月30日

預託されました浄財を紹介いたします。 預託された浄財は配分先において有効に活用させていただきます。

## ◎金 銭

(敬称略)

寄 付 者 氏 名	寄付金(円)	寄 付 金 使 途
匿名	800,000	社会福祉事業
匿名	100,000	
長田 彰	10,000	柏寿協会へ指定寄付



## ◎物 品

(敬称略)

預託品名	預託者氏名	数 量	預託品名	預託者氏名	数 量
リングブル	駒場小学校児童会	24.1kg	タオル	音更ライオンズクラブ	416枚
	東土狩小学校児童会	8.6kg		JAボランティア菜の花	41枚
	鈴蘭小学校児童会	30kg		音更町商工会女性部	135枚
	園部 孝幸	46kg		匿名	18枚
	宅原 キエ子	2kg		安田 孝子	10枚
	JAボランティア菜の花	8.4kg		十勝鶴陵OB会	175枚
	山本 勝明	0.6kg	バスタオル	音更ライオンズクラブ	34枚
	音更柳町簡易郵便局	20kg		音更町商工会女性部	40枚
	柳町フォークダンス同好会	1.48kg	使用済みプリペイドカード	園部 孝幸	6枚
	共栄南老人クラブ	14kg	使用済み切手	園部 孝幸	58枚
	石田 荘	1.5kg		JAボランティア菜の花	638枚
	北勝自動車(株)	50kg		音更柳町簡易郵便局	数量不明
	北電緑成寮	10kg		JAおとふけ	8,272枚
	どんぐり・デ・アール共同作業所	1kg	ベルマーク	園部 孝幸	118枚
	西條 恵介	3kg		JAおとふけ	171.5点
地域で一緒に暮らそう会	6.3kg	雑 巾	匿名	10枚	
ペットボトル キャップ  【お願い】 キャップについている ポイントシールは剥が してください。 調味料のフタなど清涼 飲料水以外のキャップ は入れないようにして ください。	石川 重信	38,500個	収入印紙	匿名	800円分
	東土狩小学校児童会	9,300個	座布団カバー	ボランティア花風船	10枚
	鈴蘭小学校児童会	17,500個	ほうれん草	川端 潔	2箱
	部田 幸男	2,000個	書き損じ葉書	JAおとふけ	13枚
	園部 孝幸	3,120個	 <p>緑陽台小学校児童会</p>	 <p>地域で一緒に暮らそう会</p>	
	JAボランティア菜の花	14,600個			
	よつ葉乳業(株)十勝主管工場	5,000個			
	山本 勝明	230個			
	音更柳町簡易郵便局	4,000個			
	柳町フォークダンス同好会	2,393個			
	共栄南老人クラブ	4,260個			
	緑葉台小学校児童会	19袋			
	公明党北十勝支部	160,000個			
	安田 孝子	500個			
	どんぐり・デ・アール共同作業所	700個			
柳町北区町内会	10,500個				
地域で一緒に暮らそう会	4,896個				

## お詫びと訂正

前回の社協だより120号にて、掲載内容に誤りがございましたので訂正してお詫び申し上げます。  
「社協だより120号 4ページ」(新生) (誤)匿名 10,000円 → (正)小見山節子 10,000円