



# おとふけ

# 社協だより

No. 157

発行 社会福祉法人 音更町社会福祉協議会 音更町大通 11 丁目 1 番地 ☎ 0155-42-2400  
E-mail : otofuke-shakyo@rainbow.plala.or.jp  
HP : <http://otofuke-shakyo.jp>

令和 5 年 6 月 23 日



令和 5 年度ボランティア研修会の様子(モルック体験)



## Facebook更新中

本会で実施している事業等、最新の情報を随時発信しておりますので、ぜひご覧ください。

スマートフォンの方は  
こちらから▼



## “福祉まつり in おとふけ”の中止について

例年 7 月に開催しております「福祉まつり in おとふけ」につきまして、誠に残念ですが、現在の情勢を踏まえ、今年度も開催を中止させていただきます。

昨年同様、代替イベントとして「おとふけ福祉フェスタ」を 11 月に開催いたします。

詳細は改めてご案内いたします。

この社協だよりは、赤い羽根共同募金助成金が使われています。



# 令和5年度 社協の事業について

令和5年度は、長引くコロナ禍により、人と人との結びつきの希薄化が危惧される中、ウイズコロナの発想に立ち、今日的課題である、誰もが助け合いながら暮らすことのできる「地域共生社会」実現を目指します。また、コロナ禍において新たに取り組んできた「フードバンク事業」や、停滞していた事業の活性化を図りながら、役職員一丸となり、法人運営、地域福祉、生活福祉支援、高齢者就労センターの事業活動を進めてまいります。今後とも、町民の皆さまの一層のご支援・ご協力を賜りますようお願い申し上げます。

## I 法人運営部門

### 社協会員の加入促進

町内会及び社協推進員の皆様のご協力により、町民の皆様へ理解を求め、会員の加入促進に取り組めます。

### 社協だより・ホームページ等による周知

年4回発行する「おとふけ社協だより」と社会福祉協議会ホームページ、Facebookにより社会福祉協議会の活動状況やボランティアの情報等を発信しています。



ホームページアドレス <http://otofuke-shakyo.jp/>

### 老人クラブ連合会事務局業務

役員会の開催、単位老人クラブへの支援、各種研修や大会の運営等、老人クラブ活動の推進に努めます。

## II 地域福祉部門

### 生活支援体制整備事業

生活支援コーディネーターの配置及び協議体を設置し、各種事業を推進しながら地域包括ケアシステムの構築に取り組めます。

#### ①地域交流サロン活動の普及促進

住み慣れた地域で「生きがいつくり」「健康づくり」のために行われる「地域交流サロン活動」を普及促進します。また活動に係る経費の助成、傷害保険の加入を行います。

#### ②地域住民のニーズ把握

住民座談会や出前講座を通して、地域住民の

ニーズ把握に努めます。

#### ③協議体の運営及び住民向け講演会の開催

地域の多様な主体がメンバーとなり、より良いまちづくりを目指した協議の場を進めるとともに、住民理解を深めるための講演会を開催します。

#### ④地域農園事業

生活の基盤となる身近な地域において、農作業を通じて外出の機会、社会参加の場を創出し、参加者同士の「支え合い」の関係構築を目指し、他の社会福祉法人等との共催により実施します。

#### ⑤ラジオ体操の取組み

地域でのラジオ体操の活動に対し、広報等の必要な支援を行ないます。

### ボランティアセンター事業

#### ①ボランティアセンターの運営

ボランティアに関する情報提供体制を整備するとともに、安心してボランティア活動ができるよう、ボランティア関連の保険窓口業務、活動の需給調整等を行い支援します。

#### ②災害ボランティアセンターの設置運営準備

有事の際の災害ボランティアセンターの設置に向け、北海道社会福祉協議会の協力のもと、「災害ボランティア養成」等の研修会を行います。

#### ③おとふけ生きいきポイント事業

町内に住所を有する65歳以上の方が町長の指定する福祉施設等でボランティア活動を行うことにより、ポイントが付き、貯めたポイントに応じて換金することが出来ます。

### 福祉フェスタ

例年開催している「福祉まつり」と別の形で感染予防対策を講じながら、地域住民、ボランティア、町内福祉施設等との協働のもと、福祉への理解を深めることを目的に開催します。

### 福祉レクリエーション物品の貸出

地域の交流活動を支援するため、健康増進に効果のある「ふまねっと」や「ボッチャ」等のレクリエーション物品の貸出を行ないます。

### 歳末ふれあい事業

歳末たすけあい運動における募金をもとに、一人暮らし高齢者等を対象に、コロナ禍の状況を考慮しながら様々なツールを活用した交流事業を企画・実施します。

### 福祉用具の貸出

介護保険等の福祉制度が適用されない町民に対し、車いすをはじめとした在宅で生活するうえで必要となる福祉用具を一時的に貸出します。

### ひとり親家庭支援事業

歳末たすけあい募金をもとに、18歳以下（高校3年生まで）のお子様を養育しているご家庭へ年末に図書カードを配布いたします。

### 喫茶はっぴい～事業

総合福祉センターにて、ボランティア、地域住民の交流の場、また障がい者の社会参加の場として運営します。



#### <喫茶はっぴい～営業時間>

月曜日～金曜日（祝祭日及び第3月曜日除く）  
午前10時30分～午後3時00分

#### 【はっぴい～で活動してみませんか】

心身に障がいがあり、就労等の確保が困難な方の社会参加の場でもあります。

作業については先輩やボランティアがサポートしてくれますので、まずはお気軽にご連絡ください。

### 音更町ふれあいの家支援事業

「誰もが気軽に集まれる交流の場」「地域の身近な小さな拠点」「住民が主体の運営」を基本とし、空き家を活用した交流の場の設置運営に係る費用の一部を助成します。

### 帯広大谷短期大学との連携事業

#### ① 本会事業との連携

本会で実施している各種事業に学生に参加協力いただき、参加者と交流していただくほか、事業に応じて企画の段階から短大と協議しながら進めます。

#### ② 福祉学習の推進強化

子どもたちに福祉や障がい、ボランティアに対する理解促進を図るため、短大と協働で作成した「福祉の学習支援プログラム」を基に福祉の学習を推進します。

## Ⅲ 生活福祉支援部門

### 権利擁護事業

#### ① 日常生活自立支援事業

認知症や障がい等により、判断能力が十分でない方に対し、福祉サービスの利用手続き援助や日常的な金銭管理等の支援を行います。

#### ② 音更町成年後見サポートセンター事業

音更町より委託を受け、成年後見制度の啓発や相談に応じるほか、市民後見人養成研修修了生に対するフォローアップも行います。その他、権利擁護支援の中核となる機関として、地域連携ネットワークの構築に努めます。

#### ③ 法人後見事業

家庭裁判所からの選任を受け、社会福祉協議会が成年後見人等になり、法人後見支援員との協働により、被後見人の身上監護や財産管理事務等を行います。

### コミュニティサポート事業

#### ① コミュニティサポーターの養成

「誰もが安心して暮らし続けられる地域づくり」の一環として地域で活動していただくコミュニティサポーターの養成講座及びフォローアップ研修を開催します。

#### ② 見守り訪問事業

在宅で生活をしている認知症の症状がある方を対象に、研修を修了した「コミュニティサポーター」が、話し相手や介護者不在時の留守番、本人との趣味活動等の見守り支援を行います。

#### ③ あんしんお預かり事業

何らかの理由により一時的に生活を維持するための払い戻しや支払いが出来ない状態になり、他



に適切な支援者が不在の場合、利用希望者との契約により通帳の預かりや入出金の支援代行をします。

#### ④緊急時安否確認（カギ預かり）事業【モデル事業】

申請により登録したひとり暮らしの高齢者の自宅のカギを預かり、コミュニティサポーターや地域の関係者の協力のもと見守り活動を行ないます。

緊急時には関係機関との連携により入室し安否確認を行ないます。

#### ⑤コミサポカフェ

コミュニティサポーターの協力を得ながら「認知症や障がいがあっても誰もが安心して楽しめる居場所」「地域住民がつながる場」を目指し、奇数月の第4金曜日に総合福祉センターを会場にカフェを開催します。

### 生活支援事業

#### ①生活福祉資金貸付事業

北海道社会福祉協議会より委託を受け、収入が少なく必要な資金の融資を他から受ける事が困難な世帯や、障がい者、高齢者のいる世帯の生活安定、向上を図ることを目的に様々な貸付資金の相談窓口となります。

#### ②生活困窮者に対する安心サポート事業

北海道社会福祉協議会との協働により、制度の狭間の生活困窮などの様々な課題を抱える人に対し、自立相談支援機関等の関係機関と連携し、概ね3万円を限度とした経済的援助を現物で給付します。

#### ③応急生活資金貸付事業

生活保護世帯等の生活に緊急を要する際、小口資金の貸付を行います。

#### ④フードバンク事業

生活が困窮した状態となり、当面の食料等がない世帯に対し、町民等から募った食料等を提供することにより本人の自立に向けた意欲の向上と食品ロスの削減に寄与します。

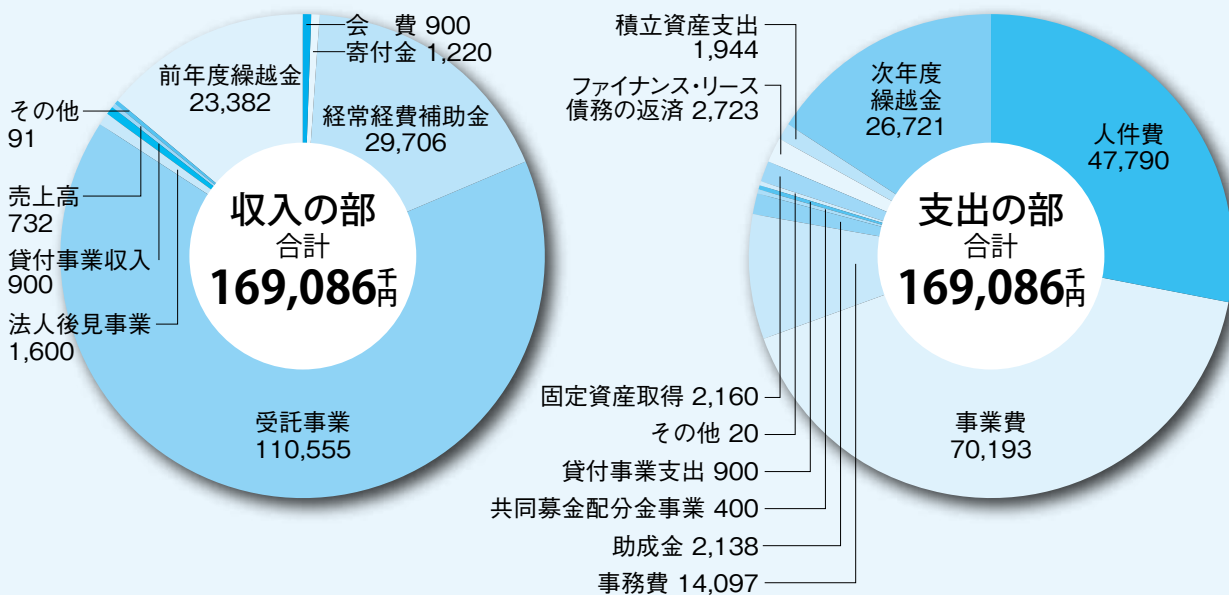
## IV 高齢者就労センター部門

### 高齢者就労センター

町内在住の概ね60歳以上（80歳未満）で健康な方に様々なお仕事を紹介します。

男性、女性、資格や免許に応じ、会員登録者に適した就労の場を確保します。

## 令和5年度収支予算（単位：千円）



# 令和4年度 事業報告

令和4年度実施事業について以下のとおり報告します。

前年度に続き、コロナ禍での取り組みとなりましたが、実施可能な企画を検討し、以下の事業を展開しました。

## 地域福祉部門

### ■生活支援体制整備事業

- I. 地域交流サロン活動の普及促進
  - ・町内21か所のサロンを後援
  - ・広報活動、傷害保険の加入、活動費の助成等
- II. 協議体の運営及び住民主体の地域福祉活動の推進
  - ・地域でのラジオ体操 2カ所
  - ・地域農園の実施 2カ所 計37回(延417名参加)

### ■ボランティアセンター事業

- I. ボランティア登録及び調整状況
  - ・個人ボランティア登録数 18名
  - ・団体ボランティア登録数 26団体(332名)
- II. 災害ボランティアの養成
  - ・災害ボランティアセンター設置・運営訓練(1月29日) 66名参加

### III. おとふけ生きいきポイント事業

- ・事業説明及び登録研修会 1回
- ・事業登録者(ポイント手帳交付) 94名
- ・受入機関 町内53事業所(社会福祉協議会を含む)

### IV. ふまねっと及びポッチャの普及促進

ふまねっと：開催数 54回・延サポーター参加数 201名  
延参加人数 963名

ポッチャ：開催数 17回・延べ参加者数 440名

### ■おとふけ福祉フェスタ

11月6日開催

### ■福祉用具の貸出

・車いす 74回貸出 ・ポータブルトイレ 2回貸出

### ■ひとり親家庭支援事業

139世帯(238名)へ図書カードを配布

### ■喫茶はっぴい～事業

・営業日数 221日  
・ボランティア延人数 200名  
・利用者受入延人数 265名

### ■コミサボカフェ

1月20日 52名参加

### ■帯広大谷短期大学との連携

- ・福祉フェスタ、歳末ふれあい事業への学生の参画
- ・福祉の学習の推進強化(町内小学校)

### ■歳末ふれあい事業(ワクワクお便り交流)

コロナ禍より他者との交流が減少している高齢者を対象に、帯広大谷短期大学介護福祉専攻の学英の協力を得て「お便り」を活用しての非接触型の交流事業を実施しました。

参加者 71名

### ■音更ふれあいの家支援事業

地域の身近な拠点として空き家を活用した交流の場の設置運営運営にかかる費用の一部を助成しました。

助成対象 2町内会

## 生活福祉支援部門

### ■権利擁護事業

#### I. 日常生活自立支援事業

・生活支援員登録数 27名  
・サービス利用者 2名

#### II. 音更町成年後見サポートセンター事業

・住民参加の地域づくり映画上映会(市民後見人養成研修事前説明)(6月19日) 162名参加  
・市民後見人養成研修(全7回) 3名参加  
・法人後見支援員情報交換会(6月2日) 22名参加  
・市民後見人フォローアップ研修 9名参加  
・相談実績 40件(新規29件・継続11件)

#### III. 法人後見事業

受任件数 令和4年度末8件(継続6件・新規・3件・終了1件)

#### IV. コミュニティサポート事業

・コミュニティサポーター養成講座(8月23日) 7名参加  
・サポーター連絡会(3月2日) 22名参加  
・見守り訪問事業 利用件数 4件

(継続5件・新規1件・終了2件)

・あんしんお預かり事業 利用件数 令和4年度末 0件  
(継続1件・終了1件)

・緊急時安否確認(カギ預かり)事業(モデル事業)

利用件数 1件

### ■生活支援事業

#### I. 生活福祉資金貸付事業

・緊急小口資金(本則) 6件  
・要保護世帯向け不動産担保型生活資金 1件  
・福祉資金(自動車購入) 1件  
・新型コロナウイルス感染症に伴う特例緊急小口資金 31件  
・新型コロナウイルス感染症に伴う特例総合支援資金 23件

#### II. 生活困窮者に対する安心サポート事業

・支援件数 5件

#### III. 応急生活資金貸付事業

・貸付件数 11件

#### IV. フードバンク事業

・支援延件数 219件 ・支援物品受入延件数 111件

## 高齢者就労センター部門

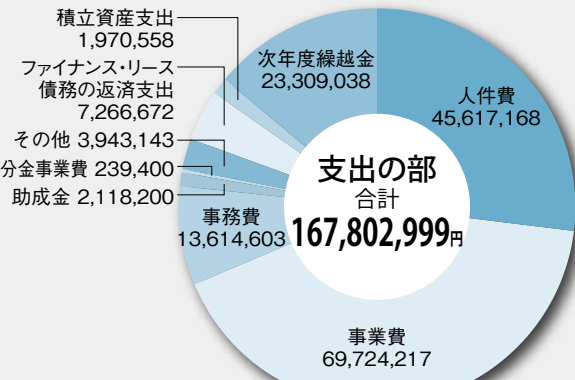
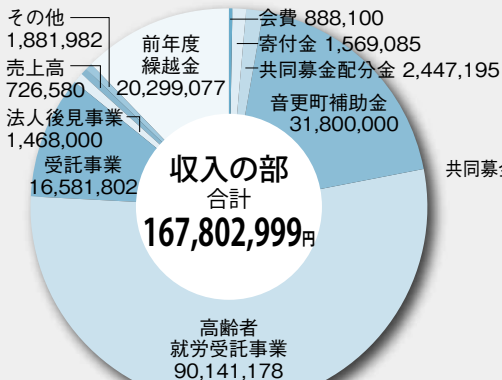
### ■公共業務

年間就労延人員 延 6,162名 受託件数 19件

### ■民間業務

年間就労延人員 延 3,932名 受託件数 1,403件

## 令和4年度収支決算 (単位：円)



# 令和4年度社会福祉協議会会費納入報告

たくさんのご協力をいただき、誠にありがとうございました。ご協力いただいた社協会費を報告させていただきます。

## 世帯会員

(網掛けは町内会からの一括納入含む)

町内会名	金額(円)	件数(件)
東平和	2,600	
南中新政	2,200	
富士	2,400	
勲	3,200	
稲穂	13,000	1
宝来第1	4,000	
宝来第2	3,000	
宝来第4	4,000	2
ひびき野西町第1	7,100	
ひびき野仲町1丁目	2,000	1
ひびき野仲町2丁目	5,000	
ひびき野東町2丁目	5,000	
北宝来1	39,000	21
東旭	4,000	
旭	4,200	
北昭和	3,000	
東昭和	3,000	
中昭和	3,400	
昭和	2,000	
共和	1,800	
東昭栄	3,800	
昭栄	6,500	
北明	12,000	
新生	21,600	
双葉	6,000	
三交	3,200	
にこにこ	6,400	
桜が丘	12,300	
桜が丘西	10,000	
北陽台	12,000	
柏寿台	3,000	

町内会名	金額(円)	件数(件)
雄飛が丘南区第2	13,400	
雄飛が丘南区第3	11,000	1
雄飛が丘仲区第1	12,400	
雄飛が丘仲区第2	10,000	
雄飛が丘北	12,400	14
雄飛が丘中央団地	14,000	
六新	11,200	
七福	9,000	
新緑	2,600	
東栄南	9,400	1
泉	7,000	
新泉	5,000	
若葉	12,600	
梢	2,000	1
北花園	26,800	
花園	12,000	
緑が丘	2,400	
東住吉	30,000	17
開進	10,000	
楓	5,000	
柳町南区東	10,000	
柳町南区西	400	2
緑陽台北区第1	10,000	1
緑陽台仲区東	5,000	
共栄	22,500	
緑街	20,000	
むつみ	20,000	
共栄南	50,000	1
共栄高台	10,000	
共栄台南	2,000	
共栄台東	6,600	

町内会名	金額(円)	件数(件)
緑陽	45,000	
木野5	10,200	51
木野7	10,000	
木野西11	13,000	
木野新町	11,000	1
千隆	8,400	
青葉	10,000	
中鈴蘭	10,000	
北蘭東	200	1
北蘭西	30,000	
鈴蘭	6,000	
鈴蘭公園通	1,000	1
然別	6,800	
大和	1,800	
東士狩	4,800	
矢部	5,000	
鎮鍊	4,000	
上然別	4,400	
北上	4,500	
北栄	1,000	
誉	3,200	
牧場	3,800	
北駒場	3,800	
東中音更	7,000	
光和	2,000	1
西大牧	800	
友進	2,200	
牧	1,800	
町外	1,000	1

## 賛助会員

会社名	金額(円)
音更町農業協同組合	30,000
木野農業協同組合	10,000
櫛のむら葬祭	5,000
水口印刷	3,000
光明寺	6,000

会社名	金額(円)
帯広保安資材	4,000
旬笹本燃料店	20,000
帯広大谷短期大学	2,000
宝来中央歯科	10,000

### 会費納入合計額

888,100円

世帯会員 798,100円  
賛助会員 90,000円

## 社協の活動は

皆さまの会費によって支えられています

社会福祉協議会（以下「社協」）は、地域の皆さまに支えられた民間の福祉団体です。地域の皆様のお力を活かしながら、誰もが安心して暮らすことのできる福祉のまちづくりを目指し、地域福祉を推進する役割を担っています。

行政による法律に基づいた福祉施策とは違い、住民主体の地域福祉活動の実施のため、社協会費への協力をお願いしています。

### 社協の財源はどうなっているの？

- 音更町や北海道社会福祉協議会からの補助金・委託金
- 共同募金からの配分金
- 地域の皆さまからの寄付金
- 社会福祉協議会会員からの会費
- 高齢者就労センターや喫茶事業による収益

### 社協事業の自主性を高めるために 自主財源の確保が重要になります

- 世帯会員 一□ 200円
- 賛助会員 一□ 2,000円  
(社会福祉施設、福祉団体、会社等)

### 納入方法

#### ■ 現金をご持参いただく場合

社協事務局（音更町大通11丁目1番地 音更町総合福祉センター内）にて受付いたします。  
(平日 午前8時45分～午後5時30分)

#### ■ □座でお振込みの場合

音更町農協、木野農協のそれぞれに専用の振込用紙を用意しております。

※各町内会長より推薦をいただいております「社会福祉協議会推進員」がご家庭を訪問し、会員加入の協力をお願いする場合がございます。

問い合わせ：総務係 ☎42-2400

## 「音更町限定 寄付金付きピンバッジ」のご紹介

「赤い羽根共同募金」運動の一環として、音更町限定の寄付金付きピンバッジを作成しました。「おおそでくん」は、音更町で半世紀を超え生産されている「音更大振袖大豆」をモチーフにしたキャラクターです。ウイズコロナの今、「お祭りなどでみんなが楽しめる 때가きますように！」という願いを込めて、お祭りバージョンのバッジを作成しました。

販売額の500円から製作費を差し引いた金額が音更町の赤い羽根共同募金実績となります。ご協力のほどよろしくお願いいたします。

1個 500円 (1,000個限定)

総合福祉センター・木野支所・町内各道の駅  
向平健康堂薬局様にてお求めいただけます。

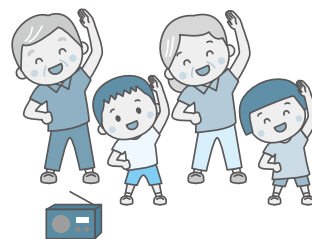




# 住民同士の支え合いの仕組みづくり

高齢化が進む中、医療・介護の負担はどんどん増えていき、これまで以上に地域の中の支え合いの仕組みが重要になってきます。

その前提として支え合いの関係づくりのために人が集まり交流する場が必要となります。音更町内でも、色々な形の通いの場が増えてきています。



## ラジオ体操活動開始 5 年目♪

令和元年から始まった住民有志のラジオ体操の会（本会が後援）も今年で5年目を迎えました。どなたでもご参加いただけますので、朝のお散歩ついでに参加してみませんか？

	場 所	日 時
おはよう広場	総合福祉センター前	5月8日～10月31日 平日6時30分
みんなでラジオ体操	雄飛が丘南公園	5月8日～10月27日 隔週平日7時00分



おはよう広場



みんなでラジオ体操

## 地域農園事業

令和3年度から、農作業を通じた外出の機会、社会参加の場となることを目的として地域農園事業に取り組んでいます。社会福祉法人音更町柏寿協会様、医療法人社団博愛会様の2法人に共催いただき、地域農園「話花（はなばな）」、地域農園「ことの葉」の2か所の地域農園を開設しております。

収穫したものは、参加者で持ち帰ったり、共催いただいた施設入所者の皆さんにご提供しております。参加者は随時募集していますので、ご興味のある方は本会までお問い合わせください。



「話花」（音更町柏寿協会）

植え付けなど「子育てサロンくるみ」から親子で参加いただく機会もありました。  
みんなで楽しく作業しています。

施設に入居している方も一緒に参加しています。なんと、最年長は104歳！



「ことの葉」（博愛会）

## 農園アドバイザー 募集中！

地域農園「ことの葉」で農作業の指導をしてくださる方を募集しています。

10名程度のメンバーで、月2回程度の作業となります。詳細は本会までお問い合わせください。



## 地域交流サロン「雄北サロンりすの会」

本会では、町民誰もが、気軽に、無理なく、楽しく利用できる「地域の中の居場所」として、地域の世話人の方々によって運営される「地域交流サロン」が町内の各地域に広がるようにサポートしています。

この4月から「雄北サロンりすの会」が新たに登録となりました。もともとは地域の老人クラブ会員の皆様を対象とした集りでしたが、今後は、どなたでも自由に参加できる地域交流サロンとして活動いただけることになりました。



参加者でおしゃべりを楽しんだり、みんなでちょっとした運動をしたり、自前のクイズや簡単なゲームで盛り上がったりしています。是非、遊びに来てください。

- ・場 所：柏寿台会館（柏寿台1-5）
- ・日 時：毎月第2水曜日10時00分～12時00分
- ・参加費：1回100円（お茶菓子代）

## 歌声サロン「優しい時間」

ボランティア団体「赤とんぼの会」が主催となり、どなたでも自由に参加できる歌声サロン「優しい時間」をオープンしました。誰もが知っている童謡や愛唱歌を一緒に歌って楽しみましょう。歌うのは苦手…という方は、聴いて楽しんでいただいても構いません。

- ・場 所：音更町総合福祉センター中集会室（大通11丁目1）
- ・日 時：毎月第3水曜日13時30分～15時30分
- ・参加費：無料



## コミサポカフェ

社協の活動をサポートいただいているコミュニティサポーターの方が主体となり、「誰でも安心して、楽しめる居場所」「地域の皆さんがつながる場」を目指して、「コミサポカフェ」を開催しています。

小さなお子様からお年寄りまで、認知症や障がいをお持ちの方でもどなたでも大歓迎です。お茶菓子や簡単に楽しめる企画などをご用意してお待ちしております。



- ・場 所：音更町総合福祉センター大集会室（大通11丁目1）
- ・日 時：奇数月の第4金曜日10時00分～12時00分  
（令和5年度：7/28、9/22、11/24、1/26、3/22）
- ・参加費：200円（飲み放題）



5月26日（金）、今年度初となるコミサポカフェにたくさんの方が参加してくれました。カフェの合間、帯広大谷短期大学介護福祉専攻2年生の皆さんが企画してくれた大谷ソーラン体操やボーリングゲームで盛り上がりました。

# 老人クラブ連合会事務局からのお知らせ

## ●令和5年度音更町老人クラブ連合会総会

参加定員を例年の半数にして、4月19日（水）午後1時30分から、町総合福祉センターで令和4年度音更町老人クラブ連合会総会を開催しました。

議事では、報告事項として、「事業報告」「会計決算報告及び監査報告」等について承認され、続いて提案された「新年度事業計画及び会計予算の両案」についても決定されました。

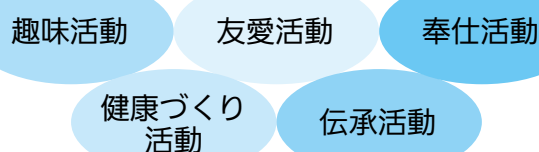
音更老人クラブ組織の現況  
（令和5年5月現在）

- ・単位老人クラブ：42
- ・会員：2,576名

総会には、役員を含めて  
49名が出席しました。



## 老人クラブの活動



地域を豊かにする社会貢献活動にも参加し、地域の仲間づくりをめざしています。

## ●役員改選

今年度は役員改選期でした。町内の単位老人クラブから新たに24名の役員が選出されました。任期は2年後の総会終了時までとなります。新たに就任した大場博義（万年老人クラブ）のもと、新体制で事業を進めて参ります。



会 長	大場 博義
	坪 道夫
副会長	井上 博
	高田 徹子

## ●老人クラブ会員の募集について

音更町老人クラブ連合会は会員を募集しています。老人クラブは 60歳以上の人ならどなたでも 参加できます。興味のある人はお気軽にお問合せ下さい。

→老人クラブに入るには？

- ・単位クラブは、基本的に自宅から徒歩で集まることができる地域を範囲として組織化されています。
- ・会員は常時募集していますので、お気軽に声をかけてください。
- ・いきなりの加入に不安のある方は「体験参加」も可能です。

《申し込み・問い合わせ》

音更町老人クラブ連合会事務局（音更町社会福祉協議会）

TEL 42-2400 FAX 42-5481

# 音更町成年後見サポートセンターだより

## 成年後見制度とは？

認知症などの病気や知的障がい、精神障がい等によって、十分な判断をすることが出来ない方が、財産の取り引きなどの契約や各種手続きを行う際に一方的に不利益にならないよう支援しながら、本人の権利や財産を守ることを目的とした制度です。

## 音更町成年後見サポートセンター

平成27年度から音更町社会福祉協議会では、音更町からの委託をうけて、成年後見制度にかかわる身近な相談窓口の一つとして、音更町成年後見サポートセンターを運営しています。

### ① 相談

判断能力に不安のある方の生活や金銭管理などの困りごとについて相談に応じています。対象となる方の状況により、成年後見制度の必要性や相談内容によって、関係機関とも連携するなど、安心した生活を過ごせるようお手伝いします。

### ② 手続き支援

成年後見制度の利用が必要な方、または家族が制度を利用しやすくなるよう、関係機関と連携を図り、解決に向けてお手伝いします。



### ③ 普及・啓発

住民の方に対して成年後見制度の理解を深めるための講演会、出前講座、成年後見サポートセンターの役割や成年後見制度を知っていただくため、パンフレットを作成しています。

### ④ 市民後見人の養成

親族や専門職以外の一般住民の方で、権利擁護と地域福祉の担い手として身近な立場で支援する市民後見人の養成を行います。



**成年後見制度** は、財産管理のみを目的とした制度ではありません。対象となる方の生活環境、家族関係など様々な状況を勘案して適切な方法を検討します。詳しくは、音更町成年後見サポートセンターにご相談ください。

## 法人後見支援員をご紹介します

本会では法人後見事業を実施しており、新たに法人後見支援員として一緒に活動していただく方をご紹介します。



田中 和子 支援員

相手の気持ちに寄り添い安心感を持ってもらえるように頑張りたいと思います。



橘 智子 支援員

被後見人の方の毎日が充実したものとなるように頑張りたいと思います。



## ★ボランティア情報★

新型コロナの「5類」に引き下げに伴い、町内の施設等にボランティアの受入状況の調査を行いました。施設によって受入状況は様々ですが、6月より受入再開の施設も多数あります。

施設より回答があった状況をまとめています。

興味がある方、ボランティア活動をご希望の方などは遠慮なくご連絡ください。

ボランティア受入状況の一覧表を作成しております。ご希望の方に郵送いたします。

ボランティアセンター 加藤  
☎ 0155-42-5005

## 高齢者就労センター会員募集！！

公共業務（草取り・草刈り・リサイクル作業等）や、ご家庭から高齢者向きのお仕事を引き受けて、知識や経験、技術に見合ったお仕事を会員の方に紹介します。

○原則として町内在住の概ね60歳以上の健康な方であれば会員登録できます。

○働いた内容に応じ、毎月決められた日に配分金が支払われます。

それぞれにあった作業を紹介します

- 屋内外作業  
草刈り、草取り、庭木剪定、畑おこし、室内清掃、除雪など
- 農作業  
芋、長芋、ビート等の収穫支援
- 事務作業  
年賀状や封筒の宛名書き、賞状部分書き
- 資源ごみ収集作業  
音更町からの委託を受け町内の資源ごみの収集運搬業務を行っております。



※現在、資源ごみ収集作業、草取り・草刈り作業をしていただける方を特に募集しています。

問い合わせ：高齢者就労センター ☎42-3335



# フードバンク事業へのご寄付ありがとうございます

令和5年2月25日～令和5年5月30日

フードバンク事業とは、食料品をお渡しするだけでなく、食品ロス削減にも寄与しようとする活動です。

(敬称略)

カーブスどんだん音更店

食料品各種

249.8kg



カーブスどんだん音更店様

よつ葉乳業株式会社	LL牛乳（12本入）	50 箱
音更町商工会女性部	缶コーヒー	1 箱
国際ソロプチミストおとふけ	お菓子	14 袋
	歯ブラシセット・歯・シャワーキャップなど	69 個
小野 博克	乾麺・調味料など	

預託品名	預託者氏名	数量
食料品各種	匿名	3 箱分
お米	匿名（6件分）	49.7 kg
あずき	匿名	3 袋
麺類	匿名（4件分）	104 食
パスタ	匿名	2 袋
じゃがいも	匿名	40 kg
レトルト	匿名	10 パック
カレー	匿名	1 箱
炊き込みご飯の素	匿名	1 個
瓶詰食品	匿名	3 個
コーヒー	匿名	3 袋
ホットケーキミックス	匿名	1 袋
小麦粉	匿名	2 袋

預託品名	預託者氏名	数量
のり	匿名（5件分）	33 袋
ふりかけ	匿名	4 袋
スープ・味噌汁	匿名（3件分）	15 個
お菓子	匿名	63 袋
缶詰	匿名（2件分）	47 缶
飲料	匿名	35 本
調味料	匿名（5件分）	43 個
マスク	匿名（2件分）	3 袋
歯ブラシ	匿名	2 本
歯磨き粉	匿名	2 本
消毒ジェル	匿名	2 本
ハンド・ボディソープ	匿名（2件分）	6 個
お買い物ギフト券	匿名	4,000 円分



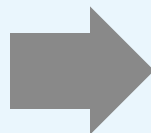
棚に陳列し、必要な物を選んでいただいています。今回、冷蔵庫も設置いたしました。

たくさんのご寄付をありがとうございます。

現在

フードバンクでの  
不足品

\*皆様のご協力をお願いします。



ラーメン・レトルトカレーなど 缶詰

ペーパー類



# \* ご厚志ありがとうございました \* 令和5年2月25日～令和5年5月30日

預託されました浄財を紹介いたします。 預託された浄財は配分先において有効に活用させていただきます。

社会福祉協議会の行ってます各種事業は、会員皆様の会費と寄付金等を主な財源として行っております。今後ともご寄付につきまして、ご支援ご協力いただきたく、宜しくお願い申し上げます。

## ◎金 銭

(敬称略)

寄 付 者 氏 名	寄付金 (円)	寄 付 金 使 途
音女の会 事務局	17,737	社会福祉事業
梅澤 成明	20,000	
匿名	31,081	
匿名	180,000	子ども食堂



音更ライオンズクラブ様 (敬称略)

## ◎物 品

預託品名	預託者氏名	数 量	預託先
リングプル	新鞍 良子	1.2kg	プルネット
	JAおとふけ女性部	10.6kg	
	今野 真吾	1.2kg	
	JAボランティア菜の花	6.6kg	
	国際ソロチミストおとふけ	1.2kg	
	匿名 (3件分)	4.5kg	
使用済み切手	㈱ベータプラン	370枚	北海道ユニセフ
	音更商工会女性部	764枚	
	音更ブルスカイ	1,681枚	
	国際ソロチミストおとふけ	4,170枚	
	JAおとふけ女性部	0.8kg	
使用済テレカ	国際ソロチミストおとふけ	578枚	
ベルマーク	高野 辰夫	数量不明	西中音更小学校
ウエス	音更町商工会女性部	6枚	町内施設

預託品名	預託者氏名	数 量	預託先
タオル類	音更町商工会女性部	281枚	町内施設
	音更ライオンズクラブ	179枚	
	JAおとふけ女性部	516枚	
	JAボランティア菜の花	70枚	
	匿名	113枚	
軍手	匿名	15組	社会福祉協議会



JAおとふけ女性部様



音更町商工会女性部様

## "地域農園"にご寄付をいただきました。

種芋(65kg) 三浦 正敏 様  
玉葱苗(1,000本)小谷 隆志 様



ご寄付いただいた苗は地域農園「話花」で参加者の皆さんと一緒に植え付けさせていただきました。



## 夏の新メニュー

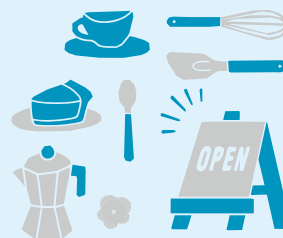


クリームソーダ (250円)



冷うどん (350円)

喫茶はっぴい～  
からのお知らせ



暑い季節にぴったりな  
**冷たい** 新メニューを  
考えております！  
他にも格安メニューも  
用意してます！  
ご来店をお待ちしております。



土・日・祝祭日・休館日を除く  
10:30～15:00  
音更町総合福祉センター  
ロビーにて **営業中**